



Negativedruktherapie in de thuiszorg

informatie voor patiënten

INLEIDING	3
WAT IS NEGATIEVEDRUKTHERAPIE OF VACUÛMTHERAPIE?	4
HOE WERKT NEGATIEVEDRUKTHERAPIE?	4
HOE WORDT EEN VACUÛMVERBAND AANGELEGD?	6
VRAGEN EN ANTWOORDEN	7
ALARMSIGNALEN	10
NEGATIEVEDRUKTHERAPIE THUIS	13
CONTACTGEGEVENS	16

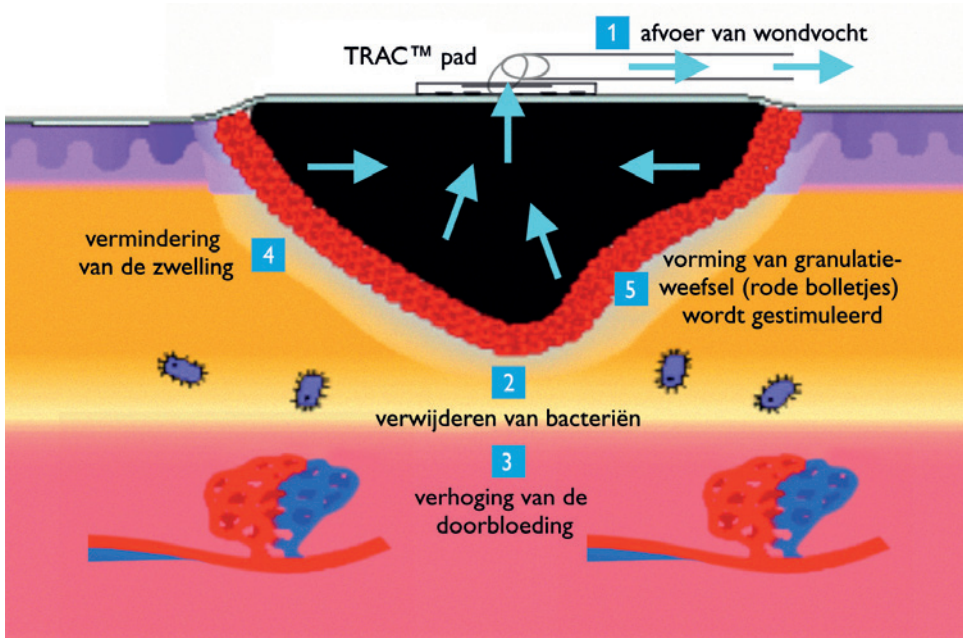
Uw arts heeft u negativedruktherapie voorgeschreven om de genezing van uw wonde te bevorderen. In deze brochure vindt u nuttige informatie over de werking en het gebruik van dit systeem.

WAT IS NEGATIEVEDRUKTHERAPIE OF VACUÛMTHERAPIE?

Negatievedruktherapie, ook wel vacuümtherapie genoemd, is een systeem waarbij gebruik gemaakt wordt van een vacuüm of gecontroleerde onderdruk om de wondgenezing te bevorderen.

HOE WERKT NEGATIEVEDRUKTHERAPIE?

Het negatievedruktherapie-systeem bestaat uit een therapie-unit die door een computer wordt bestuurd, een opvangbeker, een steriele plastic slang, een foamverband en doorzichtig folieverband. Het foamverband, dat eruit ziet als een zwarte spons, wordt op of in de wonde aangebracht en afgesloten met een doorzichtige folie. Via een aanzuigpoort wordt de slang in verbinding gebracht met de spons. Het wondvocht wordt uit de wonde gezogen en opgevangen in de opvangbeker.

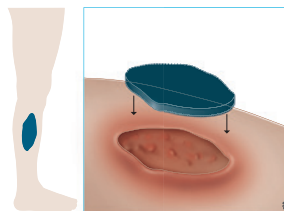


Het negatiedruksysteem zuigt wondvocht **1** met eventuele bacteriën **2** uit de wonde en vangt deze op in de opvangbeker. Bovendien bevordert het negatiedruksysteem de bloedcirculatie **3** en kan het de zwelling verminderen **4**, waardoor de wonde sneller geneest **5**.

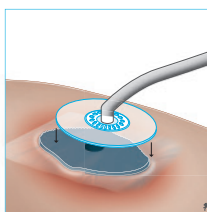
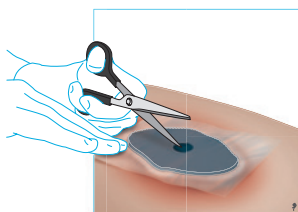
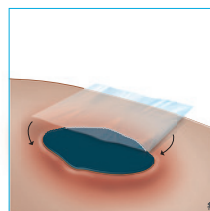
HOE WORDT EEN VACUÛMVERBAND AANGELEGD?

De volgende afbeeldingen laten stap voor stap zien hoe de plaatsing van het verband gebeurt.

1 Na de reiniging van de wonde wordt het foamverband op maat van de wonde geknipt en in de wonde aangebracht.

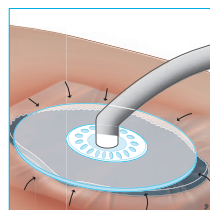


2 Het foamverband en de omgeving rond de wonde worden afgesloten met een doorzichtig folieverband. Op deze manier wordt de wonde luchtdicht afgesloten.



3 In de folie wordt een kleine opening gemaakt (zo groot als een muntstuk van twee euro) om het foamverband met de aanzuigpoort te kunnen verbinden.

4 De vacuümunit wordt ingesteld en aangezet. Het verband zal zich geleidelijk luchtledig zuigen. U kunt dit merken doordat het verband hard gaat aanvoelen.



Wanneer het negativedrukstelsel wordt aangezet, kunt u een licht trekkend gevoel ervaren dat meestal verdwijnt na 10 tot 15 minuten. In sommige gevallen kunt u een licht pijngevoel hebben. Als dit het geval is, kunt u aan uw behandelende arts vragen om de nodige pijnmedicatie voor te schrijven. Hoe u de behandeling ervaart, hangt af van patiënt tot patiënt.

Soms wordt de wonde gevoelig of ontstaat er jeuk tijdens het genezingsproces. Gewoonlijk is dit een goed teken. Neem contact op met uw arts of zorgverlener als de jeuk of het ongemak blijft bestaan.

VRAGEN EN ANTWOORDEN

Hoe lang heb ik negativedruktherapie nodig?

De duur van de negativedruktherapie hangt af van het type en de ernst van uw wonde, van het genezingsvermogen van uw lichaam en van het gewenste resultaat. Uw arts beslist of uw wonde helemaal gesloten moet worden of moet worden voorbereid voor een huidflap of huident. Om uw wondgenezing niet te belemmeren, is het belangrijk dat u het advies van uw arts goed opvolgt.

Hoeveel uur per dag moet het negativedrukstelsel ingeschakeld zijn?

De negativedruktherapie moet 24 uur per dag ingeschakeld zijn. Anders profiteert de wonde niet van de optimale werking en bestaat er een groter risico op complicaties. Als u het stelsel langer dan twee uur moet uitschakelen, raadpleegt u best zo snel mogelijk uw arts of zorgverlener.

Als het systeem langer dan vijftien minuten is uitgeschakeld, klinkt er een alarm. Druk op de knop om het alarm uit te schakelen als u meer tijd nodig hebt, maar beperk dit tot een minimum.

Hoe vaak moet het vacuümverband vervangen worden?

Het vacuümverband wordt best tweemaal per week vervangen. Dit is afhankelijk van het type, de grootte en de plaats van uw wonde. Uw arts of zorgverlener zal met u het juiste schema voor de verbandwissels bepalen.

Is het vervangen van het verband pijnlijk?

Sommige mensen ervaren ongemak tijdens de verbandwissel, afhankelijk van het type wonde, de plaats ervan en uw gezondheidstoestand. Uw arts of zorgverlener kan u advies geven over pijnverlichting.

Hoe ziet het vacuümverband eruit tijdens de negatieve-druktherapie?

Het vacuümverband of foamverband wordt samengedrukt tijdens de therapie. U zult zien dat het foamverband 'kreukt' en hard aanvoelt als de therapie is ingeschakeld. Als u vaststelt dat het verband soepel en zacht wordt, is er iets fout met de therapie (zie 'alarmsignalen').

Kan ik rondlopen tijdens de negatieve-druktherapie?

Dit is afhankelijk van de plaats van de wonde en de behandeling die uw arts heeft voorgeschreven. Maar in de meeste gevallen kunt u in dezelfde mate bewegen als voor de therapie. U moet er wel voor zorgen dat de batterij van uw toestel altijd voldoende is opgeladen.

Moet het vacuümtoestel altijd rechtop staan?

Het is aangeraden de vacuümpomp altijd rechtop of verticaal te houden. Dit kan door het toestel met de ophanghaak te bevestigen aan een stoel of bed. Ook met een draagbaar systeem moet u de vacuümpomp altijd verticaal houden om te voorkomen dat de ge-collecteerde vloeistof in de filter van de opvangbeker komt.

Mag ik mij wassen met het vacuümverband?

De doorzichtige folie is waterdicht. U kunt zich wassen of douchen met het verband op de wonde en de slang dichtgeklemd, als u ervoor zorgt dat het verband er niet afweekt. Hou het toestel zo ver mogelijk van de waterbron. Sluit wel zo snel mogelijk de vacuümpomp terug aan.

Als de folie vuil wordt, kunt u deze voorzichtig wassen met water en een zachte zeep.

Zolang het vacuümverband aanwezig is, kunt u geen bad nemen.

Is negativedruktherapie veilig?

Ja. Negativedruktherapie is een uitstekende methode om wondgenezing te bevorderen. Met de innovatieve TRAC-technologie (therapeutic regulated accurate care) kan de arts of zorgverlener de negativedruktherapie, die op uw wonde wordt toegepast, zo regelen dat een gecontroleerde, consistente en daardoor veilige therapie wordt gegarandeerd.

ALARMSIGNALLEN

Het negativedruksysteem heeft hoorbare en zichtbare alarmsignalen die de aard van het probleem beschrijven. De meeste problemen kunnen gemakkelijk worden opgelost.

Als u in het ziekenhuis verblijft, verwittigt u best zo snel mogelijk uw zorgverlener. Als deze problemen zich thuis voordoen, kijk dan welk alarm de pomp aangeeft. U kunt aan de hand van de volgende richtlijnen eerst zelf proberen het probleem op te lossen.

X Opvangbeker is vol

Dit hoorbare alarm wordt gegeven zodra de opvangbeker vol is, of de slang geknikt of verstopt is. Vervang de opvangbeker als deze vol is.

X Lekkage

U kunt een fluitend geluid horen wanneer er lucht vanonder de folie komt. De lekkage treedt vaak rond de slang op. Repareer het lek in de folie met een nieuw stuk folie.

X Batterij is bijna leeg

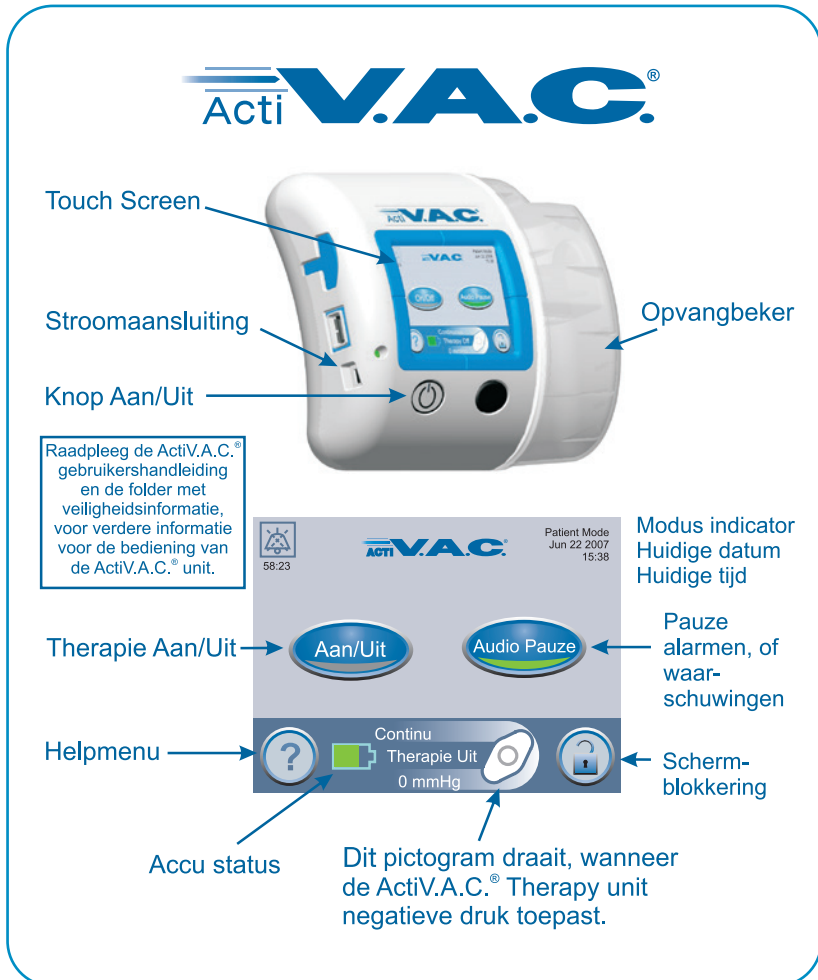
Laad de lege batterij op door de stekker in het stopcontact te steken.

X De therapie is niet geactiveerd. De stroom staat aan, maar de therapie niet.

Druk op de aan-/uitknop van de therapie.

Als dit niet helpt, kunt u contact opnemen met de customer-service van GD Medical. Zij staan 24 uur per dag en 7 dagen per week klaar voor telefonische ondersteuning.

U kunt hen bereiken op het telefoonnummer 02 808 58 80.
 Als het probleem dan nog niet opgelost raakt, neemt u contact op met uw behandelende arts in het ziekenhuis.



Starten met V.A.C.[®] Therapy

Druk  2 seconden om het systeem in/uit te schakelen.

Druk  om de V.A.C.[®] Therapy te starten of beëindigen .

 Een groen oplichtende balk op de Aan/Uit knop geeft aan dat therapie actief is.

Opvangbeker verwijderen

- Druk op de hendel van de opvangbeker om deze los te maken.
- Verwijder de opvangbeker en deponeer deze volgens de richtlijnen.

Opvangbeker installeren

- Bevestig de opvangbeker aan de unit.
- Druk de opvangbeker stevig vast, totdat een duidelijke klik hoorbaar is.



Alarmen en waarschuwingen

Druk  voor meer informatie, raadpleeg de gebruikershandleiding voor verdere details.

In geval van nood, neem alstublieft contact op met uw zorgverlener, of uw behandelend arts.

Dit is geen uitgebreide gebruiksaanwijzing. Voor aanvullende informatie met betrekking tot het gebruik van het ActiVAC[®] systeem raadpleeg uw ActiVAC[®] gebruikershandleiding en neem contact op met uw zorgverlener, behandelend arts, of KCI Medical B.V.

 **KCI USA, INC.**
San Antonio, Texas 78219 USA
www.kci1.com

 **KCI**
The Clinical Advantage[®]

EC REP

KCI Medical Products (UK), Ltd.
Wimborne, Dorset
BH21 7SH
United Kingdom
www.kci-medical.com

Trademarks designated herein are proprietary to KCI Licensing, Inc. and its affiliates. Trademarks designated with the "®" symbol are registered in at least one country where this product is commercialized, but not necessarily in all such countries. The V.A.C.[®] System is patented and/or subject to pending patent.

©2007 KCI Licensing, Inc. All rights reserved. 340091-05 Rev A 07/07



0473

NEGATIEVEDRUKTHERAPIE THUIS

De arts zal bekijken of u voor negatieve druktherapie in de thuiszorg in aanmerking komt, aan de hand van bepaalde criteria.

- Wordt de negativedruktherapie momenteel met succes in het ziekenhuis toegepast en is dat de enige reden van de opname?
- Bent u bereid, nadat u informatie kreeg, om met deze negativedruktherapie naar huis te gaan?
- Beschikt u over ondersteuning en transport voor de verbandwissels die in het ziekenhuis zullen gebeuren?

Wordt de therapie terugbetaald?

Voorlopig is er nog geen terugbetaling voorzien voor de thuiszorg in België. U kunt wel navragen bij uw hospitalisatieverzekering of zij hierin tussenkomen. Als dit het geval is, moet u aan de arts vragen om het ‘aanvraagdocument vacuümtherapie voor terugbetaling hospitalisatieverzekering’ te laten invullen. Een sociaal werker kan u bij deze aanvragen helpen.

Ontslagregeling

Als u in aanmerking komt voor negativedruktherapie in de thuiszorg, moet het materiaal minimum 1 werkdag voor de ontslagdatum besteld worden. De bestelbon wordt samen met u overlopen. Nadat u deze ondertekent voor akkoord, worden de materialen besteld bij de firma.

Als u voor 14 uur besteld, wordt het bestelde materiaal en de pomp de volgende werkdag op de gevraagde afleverplaats bezorgd. Let op, in het weekend en op feestdagen wordt er niet geleverd.

De arts en verpleegkundigen plannen uw verdere thuiszorg in samenspraak met de thuisverpleegkundigen van uw keuze.

- ✓ **Verbanden vervangen door thuisverpleegkundigen:** neem het bestelde materiaal en een bestelformulier van GD Medical mee bij ontslag. Bestel tijdig nieuw materiaal. Als u voor 14 uur besteld, wordt het materiaal de volgende werkdag bij u thuis geleverd.

Aandachtspunten:

- Bestel geen te grote hoeveelheden materiaal. Om hygiënische redenen wordt het geleverde materiaal niet door de firma of door het ziekenhuis teruggenomen of terugbetaald. De materialen op de bestelbon zijn in principe voorzien voor de behandeling van 1 week therapie.
 - Draag zorg voor de pomp, de kabel en het koffertje.
- ✓ **Verbanden vervangen op consultatie in het ziekenhuis:** neem uw materiaal en pomp mee. Als u zelf geen materiaal meeneemt, wordt u bij elke verbandwissel een forfaitair bedrag aangerekend van 40 euro. Bij elke consultatie wordt de therapie beoordeeld en wordt besloten om de negatieve druktherapie verder te zetten of te stoppen.
 - Bij verderzetten krijgt u nieuwe instructies mee voor het bestellen van nieuw VAC-materiaal. Vraag indien nodig een nieuw bestelformulier GD medical en bestel het materiaal tegen de volgende wissel.

- Bij stopzetten van de negativedruktherapie neemt u altijd contact op met GD Medical. Het vacuüm-toestel zal bij u thuis worden opgehaald. Het over-tollige materiaal wordt niet door de firma teruggenomen.

Om de negativedruktherapie bij u thuis vlot te laten verlopen, kan uw thuisverpleegkundige volgende punten dagelijks mee opvolgen:

- ✓ Controleren van het verband:
 - Het verband moet hard aanvoelen, het vacuüm is intact. Er hangt geen folie los.
 - Er zijn geen bloeding, lucht- of vochtlekken onder de folie.
 - Er is geen verandering van kleur en samenstelling van de vloeistof in de opvangbeker.
- ✓ Controleren of alle klemmen op de leidingen openstaan.
- ✓ Controleren van het toestel op volgende punten:
 - Het **schroefje** op het scherm moet altijd draaien. Dit wil zeggen dat het toestel functioneert.
 - De **batterij** moet zoveel mogelijk groen gekleurd zijn. Als de batterij niet volledig groen gekleurd is, moet u het toestel aanschakelen op de netstroom.
 - De druk staat op de ingestelde waarde. Meestal is dit '125 mm Hg' en 'continue druk'.
 - Het toestel staat op vergrendeld. Zo kan het niet per ongeluk uitschakelen.

CONTACTGEGEVENS

Contacteer eenheid UZ Leuven: 016 34 ...

Raadpleging heelkunde UZ Leuven: 016 34 48 50

▪ Abdominale heelkunde: 016 34 47 76

▪ Orthopedie, vaatheelkunde, cardiale heelkunde, traumatie, plastische- en reconstructieve heelkunde, oncologische heelkunde: 016 34 48 51

▪ Multidisciplinair borstcentrum - raadpleging oncologie 016 34 66 70

Wondzorg supportteam UZ Leuven: 016 34 11 27

Ondersteuning in thuiszorg:

▪ Inhoudelijk advies 24/24 customerservice:

- E-mail: customerservice@gdmedical.be

- Telefoon: +32(0)2 808 58 80

▪ Bestellen materiaal:

• Vraag een bestelbon bij ontslag of tijdens consultatie

- Bestelbon terug te vinden op: www.uzleuven.be/wondzorg

• Mail of fax ingevulde bestelbon naar:

- E-mail: customerservice@gdmedical.be

- Fax: +32 (0)2 808 30 54

• Leveringstermijn: indien besteld vóór 14.00 uur wordt het toestel met materiaal de werkdag erna geleverd (uitgezonderd weekend- en feestdagen). Om hygiënische redenen worden geleverde, steriele verbruiksmaterialen niet teruggenomen, noch terugbetaald.

Thuisverpleging: tel:

Naam behandelende arts:

.....

Afspraken raadpleging heilkunde:

..... dag //20

..... dag //20

..... dag //20

..... dag //20

..... dag //20

..... dag //20

..... dag //20

© maart 2023 UZ Leuven

Overname van deze tekst en illustraties is enkel mogelijk na toestemming van de dienst communicatie UZ Leuven.

Ontwerp en realisatie

Deze tekst werd opgesteld door het wondzorg supportteam in samenwerking met de dienst communicatie UZ Leuven.

Deze brochure kwam tot stand met de hulp van GD Medical.

U vindt deze brochure ook op www.uzleuven.be/brochure/700512.

Opmerkingen of suggesties bij deze brochure kunt u bezorgen via communicatie@uzleuven.be.

Verantwoordelijke uitgever
UZ Leuven
Herestraat 49
3000 Leuven
tel. 016 33 22 11
www.uzleuven.be

 mynexuzhealth



Raadpleeg uw medisch dossier
via nexuzhealth.com
of download de app

