

# Je therapie: docetaxel (Taxotere<sup>®</sup>) 3-wekelijks (REO)

DEZE BIJLAGE HOORT BIJ DE GIDS CHEMOTHERAPIE.

## WAT IS DE SAMENSTELLING VAN DEZE THERAPIE?

De therapie bestaat uit één celremmend geneesmiddel (cytostaticum): docetaxel. Daarnaast kunnen er nog enkele andere geneesmiddelen voorgeschreven worden. Die dienen ter ondersteuning van de behandeling, bijvoorbeeld om bijwerkingen te voorkomen of te beperken.

## HOE VERLOOPT DE THERAPIE?

Eén cyclus duurt 3 weken (21 dagen) en omvat 1 opname voor chemotherapie. Dag 1 is altijd de eerste dag van een nieuwe cyclus. De volgende cyclus start in principe 3 weken na dag 1, als de bloedsuitslagen en je algemene toestand dit toelaten.



Om het effect van de behandeling op de bloedcellen na te gaan, wordt op dag 8 en 15 van iedere cyclus een bloedafname aanbevolen. Dit gebeurt best door de huisarts, net als de opvolging van de resultaten. Je kan hiervoor een laboformulier krijgen in het ziekenhuis. Op het formulier staat vermeld hoe de resultaten correct verstuurd kunnen worden naar UZ Leuven. Valt dag 8 en 15 op een vrijdag, gelieve dan een dag eerder naar de huisarts te gaan. Zo zijn de resultaten tijdig gekend voor de aanvang van het weekend.

Generieke naam	Merknaam	Dag					Wijze van toediening
		-1	1	2	3-20	21 = dag -1	
Docetaxel	Taxotere <sup>®</sup>		•				Infuus over 1 uur
<b>Ondersteunende medicatie:</b> Methylprednisolon	Medrol <sup>®</sup>	•• Thuis om 8 en 20 uur	• Thuis om 20 uur	•• Thuis om 8 en 20 uur		•• Thuis om 8 en 20 uur	Tablet 32 mg Medrol <sup>®</sup> (1 tablet)

Je neemt de ondersteunende medicatie als volgt:

- de ochtend en de avond op de dag vóór de volgende chemotherapie toediening (dag -1 = dag 21)
- de avond van de chemotherapietoediening (dag 1)
- de ochtend en de avond op de dag na chemotherapietoediening (dag 2)

## BELANG VAN DE ONDERSTEUNENDE MEDICATIE

Het is belangrijk dat je de ondersteunende medicatie (namelijk Medrol<sup>®</sup>) inneemt omdat deze medicatie de nevenwerkingen van docetaxel vermindert. De chemotherapie kan en mag enkel worden toegediend als je deze medicatie hebt ingenomen vóór de toediening en als je de medicatie ook thuis nog inneemt na de toediening, zoals voorgeschreven. Meld het aan je arts of verpleegkundige als je de medicatie bent vergeten.

## WAAR WORDT DE THERAPIE TOEGEDIEND?

Je zal de chemotherapie altijd in het ziekenhuis toegediend krijgen. De behandeling kan in het dagziekenhuis gebeuren. Overnachting is dan niet nodig. Het komt af en toe voor dat iemand allergisch reageert op docetaxel. In dit geval kan een overnachting noodzakelijk zijn.

## AANDACHTSPUNTEN BIJ DOCETAXEL

- **Preventieve nagelbescherming bij docetaxel.** Tijdens de toediening van docetaxel zal je verpleegkundige je voorstellen je handen en/of voeten af te koelen. Hiervoor zijn er speciale 'koude' wanten beschikbaar.

baar. Door de koude vernauwen de bloedvaten in handen of voeten. Zo kan de chemotherapie niet tot in je vingertoppen of tenen komen en heb je minder kans op beschadiging van je nagels.

- Het komt af en toe voor dat iemand **allergisch** reageert op docetaxel. Een allergische reactie kenmerkt zich door het optreden van huiduitslag (eventueel over heel het lichaam), een gevoel van benauwdheid, lage bloeddruk, koorts of rillingen. Soms gaat een reactie gepaard met een gevoel van misselijkheid of met overmatig transpireren. Het is belangrijk dat je dergelijke gewaarwordingen onmiddellijk meldt aan de verpleegkundige of arts, zodat er vlug en adequaat kan worden gereageerd.
- De inname van **corticosteroiden** (namelijk Medrol®) kan **bijwerkingen** veroorzaken zoals maaglast, slaapmoeilijkheden, stemmingswisselingen, verhoogde eetlust. Toch is het belangrijk dat je die medicatie inneemt zoals het staat aangegeven of werd uitgelegd. De medicatie is immers belangrijk voor je behandeling. Bespreek deze klachten met je zorgverleners.
- Je kan **vocht opstapelen**. Je gewicht kan daardoor toenemen.



## NEVENWERKINGEN VOORKOMEN (zie gids)

Bescherm jezelf tegen een aantal nevenwerkingen door:



Infecties voorkomen



Mondhygiëne en mondspoeling



Huidverzorging



Wondjes voorkomen



Rust en beweging



Voorgeschreven medicatie innemen



Voldoende drinken

Bij jouw behandeling zijn ook de volgende adviezen belangrijk om nevenwerkingen te voorkomen:



Hand- en voetverzorging



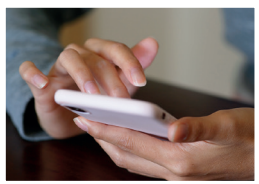
Koude voeding en dranken vermijden



Nagelverzorging



Een alternatief (pruik, sjaaltje ...) voorzien



## NEVENWERKINGEN OPVOLGEN, TIJDIG MELDEN EN BESPREKEN

Volg je klachten goed op, meld en bespreek ze tijdig met je zorgverleners. Je kan je klachten opvolgen aan de hand van een papieren of elektronisch dagboek. Je leest er meer over in de gids. Ervaar je ernstige of aanhoudende klachten of je bent ongerust over bepaalde klachten, aarzel dan niet je zorgverleners in het ziekenhuis of je huisarts te contacteren.

'Alarmsignalen' en **contactgegevens** vind je in de gids.



## MOGELIJKE NEVENWERKINGEN AANPAKKEN (zie gids)

Een verminderd aantal witte bloedcellen  
Een verminderd aantal rode bloedcellen  
Een verminderd aantal bloedplaatjes

Misselijkheid en braken  
Smaak- en geurveranderingen  
Mondslijmvliesontsteking (bv. aften)

Ongewone vermoeidheid  
Invloed op de seksualiteit en vruchtbaarheid  
Gevoelens van angst, boosheid en verdriet

Bij jouw behandeling kunnen zich ook de volgende nevenwerkingen voordoen:

- Buikloop of diarree
- **Verstopping**
- Haarverlies
- **Huidveranderingen**
- **Handvoetsyndroom**
- Nagelveranderingen
- Ooglast **tranende en/of pijnlijke ogen**
- **Oorsuizingen en verminderd gehoor**
- Grieperig gevoel
- Tintelingen of voos gevoel in vingertoppen en/of tenen