



Vilttherapie

Instructies voor het aanbrengen van
vilt bij diabetesvoet en drukletsels

informatie voor patiënten

WAT IS VILT THERAPIE?	3
SOORTEN VILT	3
INSTRUCTIES VOOR HET AANBRENGEN VAN HET VILT	4
AANDACHTSPUNTEN BIJ VILT THERAPIE	6
CORRECTE TOEPASSINGEN	8
FOUTIEVE TOEPASSINGEN	10
CONTACTGEGEVENS	11

Uw arts heeft u vilttherapie voorgeschreven om de genezing van uw wonde te bevorderen. In deze brochure vindt u nuttige informatie over de werking en instructies voor het aanbrengen van het viltverband.

WAT IS VILTHERAPIE?

Vilttherapie wordt toegepast bij wonden die ontstaan zijn door druk- en wrijvingskrachten. De wonden bevinden zich vooral aan de voeten, bijvoorbeeld bij patiënten met diabetes, neuropathie (aandoening van de zenuwuiteinden) of arteriële insufficiëntie (onvoldoende doorbloeding van de aders). Vilttherapie kan de druk verminderen en de klachten verlichten.

SOORTEN VILT

CELLONA® POLSTER

Afmetingen: 19 cm x 38 cm
dikte: 8 mm
+/- € 6 per plaat



CELLONA® RANDPOLSTER

Afmetingen: 8 cm x 5 m
dikte: 2 mm
+/- € 20 per rol



WAAR KUNT U HET VILT VINDEN?

- ✗ Bij bandagisten
- ✗ Bij VIGO:
 - UZ Leuven campus Gasthuisberg, oranje straat, poort 2



INSTRUCTIES VOOR HET AANBRENGEN VAN HET VILT



Pas de grootte van het vilt aan aan de voet. Zorg dat de volledige stapvlakte bedekt wordt.



Rond de hoeken af.



Bepaal waar de uitsparing in het vilt komt. De opening moet even groot zijn als de wonde.



Knip de uitsparing uit het vilt.



Controleer de opening.
Zorg dat de randen van het uitgeknipte deel goed tegen elkaar aansluiten.



Knip de scherpe randen van het vilt schuin af met uw schaar in een hoek van 45°.



Pas eerst de nodige wondzorg toe en dek de wonde steriel af. Teken de wonde af met een balpen op uw verband.



Breng het vilt correct aan.



Fixeer het vilt met kleefverband (Mefix® of Mepor®), dakpangewijs. Let erop dat de kleefpleister niet gespannen staat en niet trekt aan de huid: druk de pleister goed aan tot op de huid (± 2 cm) bij de overgang met het vilt.

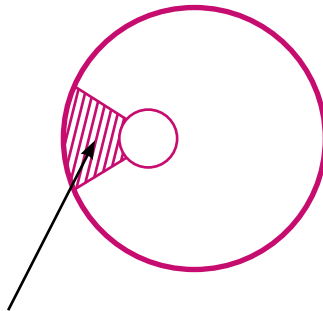
AANDACHTSPUNTEN BIJ VILTHERAPIE

- Pas eerst de volledige wondzorg toe volgens medisch voorschrift. Vilt wordt aangebracht op een afgewerkt verband!

Viltverband = eindverband

- Duid eventueel op het verband met een balpen de grootte van de wonde aan om zo het vilt op de correcte plaats te kunnen aanbrengen.
- Knip het vilt volgens het sjabloon dat u meekreeg op de laatste raadpleging.
- Knip het vilt niet te klein. Een groter vilt verdeelt beter de druk.
- Zorg voor een geleidelijke overgang van het vilt naar de huid. Dat doet u door de randen van het vilt schuin af te knippen. Op die manier verlaagt u de druk.
- Maak het gaatje in het vilt even groot als de wonde. Bij een grotere opening verliest het viltverband zijn functie.
- Breng het vilt aan op de correcte manier en de juiste plaats.
- Vervang het vilt dagelijks.

- De familie kan eventueel helpen bij het knippen van het vilt door vooraf een aantal verbanden te knippen volgens patroon. Maak maximum twee exemplaren op voorhand, want de wonde kan dagelijks veranderen.
- Let er bij het fixeren van het vilt op dat de kleefpleister niet gespannen staat en niet trekt aan de huid: druk de pleister goed aan tot op de huid bij de overgang met het vilt, kleef de pleister dakpangewijs.
- Als u het vilt aanbrengt op een gebogen oppervlak (bijvoorbeeld de hiel), knip dan eerst een bredere spie uit tot aan de opening (zie tekening). Daarna kunnen de randen van de opening tegen elkaar worden gekleefd. Zo kan het vilt de ronding van de voet volgen.



bredere spie uitknippen

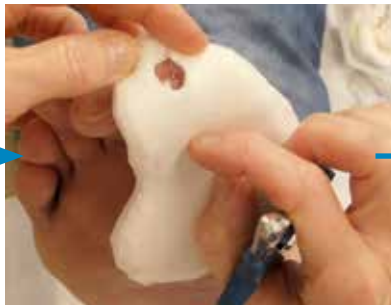
CORRECTE TOEPASSINGEN

TEEN

wonde



sjabloon knippen



ZIJKANT VOET

wonde



sjabloon knippen

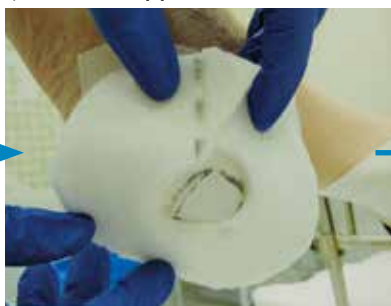


HIEL

wonde



sjabloon knippen

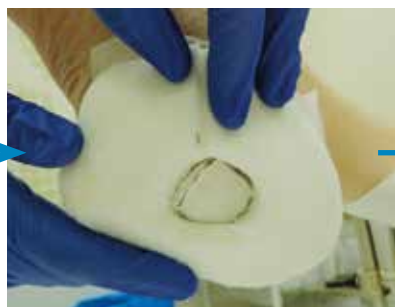




resultaat



resultaat



resultaat



FOUTIEVE TOEPASSINGEN



Fout:

- De wonde is niet steriel afgedekt, het vilt is hier geen eindverband.
- De opening is foutief geknipt:
 - ✓ te groot,
 - ✓ de randen van de opening komen niet tegen elkaar.



Fout:

- De hoeken zijn niet afgerond.
- De randen zijn niet afgeschuind.
- Het vilt is te klein.



Fout:

- Te grote opening (geen drukvermindering).
- Afgeplakt met plastic verband.
- Overlappende randen (kan nieuw drukletsel veroorzaken).

CONTACTGEGEVENS

Voor informatie of bij problemen kunt u terecht bij:

- Verpleegkundige wondzorg support team: tel. 016 34 50 53
- Podoloog: tel. 016 33 81 60
- Diabeteseducatoren: tel. 016 34 34 75
- E-mail: diabetesvoetkliniek@uzleuven.be

Thuisverpleegkundige:

Telefoonnummer thuisverpleegkundige:

© december 2020 UZ Leuven

Overname van deze tekst en illustraties is enkel mogelijk na toestemming van de dienst communicatie UZ Leuven.

Ontwerp en realisatie

Deze tekst werd opgesteld door het diabetesteam, de podoloog en de wondzorg-verpleegkundige in samenwerking met de dienst communicatie.

U vindt deze brochure ook op www.uzleuven.be/brochure/700502.

Opmerkingen of suggesties bij deze brochure kunt u bezorgen via communicatie@uzleuven.be.

Verantwoordelijke uitgever
UZ Leuven
Herestraat 49
3000 Leuven
tel. 016 33 22 11
www.uzleuven.be

 mynexuzhealth



Raadpleeg uw medisch dossier
via www.mynexuzhealth.be
of download de app

