



Clexane[®]: gebruik na een chirurgische ingreep

informatie voor patiënten

INLEIDING

Het is mogelijk dat u tijdens uw verblijf op de dienst traumatologie het geneesmiddel Clexane[®] kreeg toegediend. De dosis en de duur van de insputingen werden bepaald door de arts. Ook na uw ontslag uit het ziekenhuis zal dit geneesmiddel toegediend moeten worden.

Tijdens uw verblijf heeft uw arts, de verpleegkundige of de apotheker u al een mondelinge toelichting gegeven over Clexane[®]. Deze brochure zet alles nog eens op een rijtje en geeft u meer uitleg over Clexane[®], de toediening ervan en de eventuele bijwerkingen. Niet alle mogelijke waarschuwingen en bijwerkingen werden hier opgenomen. Voor meer gedetailleerde informatie kunt u de bijsluiter raadplegen of contact opnemen met uw arts of apotheker.

Hebt u na het lezen van deze brochure nog vragen? Aarzel dan zeker niet ze te stellen. De arts, apotheker of verpleegkundigen geven u graag meer uitleg.

De dienst traumatologie

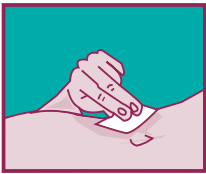
WAT IS CLEXANE® ?

Tijdens de herstelperiode bent u minder mobiel dan anders. Hierdoor neemt de kans toe dat er in het bloed klonters worden gevormd. Het geneesmiddel Clexane® vertraagt de bloedstolling en helpt zo te voorkomen dat een bloedklonter een bloedvat verstopt.

HOE MOET CLEXANE® TOEGEDIEND WORDEN?

Clexane® moet elke dag rond hetzelfde tijdstip toegediend worden en wordt ingespoten onder de huid. Meestal gebeurt dit in een huidplooi van de buik. Als dit niet mogelijk is, kan Clexane® ook toegediend worden in een huidplooi aan de bovenzijde van het bovenbeen.

Als u Clexane® thuis zelf toedient, moet u volgende richtlijnen volgen:



1. Was uw handen.
2. Ontsmet de injectieplaats met bijvoorbeeld ontsmettingsalcohol of isobetadine. De voorgevulde spuiten zijn gebruiksklaar en moeten dus niet ontvlucht worden voor gebruik.
3. Neem de huidplooi vast en breng de volledige naald loodrecht in de huidplooi.
4. Duw de spuit langzaam leeg in de huidplooi. Hou de huid geplooid tot de inspuiting gedaan is.
5. Trek de naald voorzichtig terug uit de huidplooi en laat de huidplooi los. Een veiligheidshuls zal automatisch over de naald schuiven. Als er op de plaats van de injectie een bloeding ontstaat, druk dan gedurende enkele minuten met de vingers op de plek van de bloeding.
6. Gooi de naald niet in de vuilnisbak maar in een speciaal daarvoor bestemde container. Als de container vol is, breng deze dan naar de apotheker.
7. Clexane® werkt onmiddellijk.

TIPS

- ✗ De toediening van Clexane® gebeurt bij voorkeur al zittend of liggend.
- ✗ De injectie plaatst u best afwisselend links en rechts.
- ✗ De aanbevolen plaats voor de injectie is het vet van de onderbuik.

WANNEER MAG U CLEXANE NIET GEBRUIKEN OF MOET U EXTRA VOORZICHTIG ZIJN?

We raden u aan om de bijsluiter te raadplegen voor meer informatie. U verwittigt best uw arts wanneer u in het verleden een maagzweer of een hartstilstand hebt gehad.

Dit geneesmiddel mag niet intramusculair (in de spier) worden ingespoten.

WELKE BIJWERKINGEN KUNNEN ER OPTREDEN?

Omdat uw bloed 'verdund' is, is er een verhoogde kans op **bloeduitstortingen** (blauwe plekken) **en bloedingen** (bijvoorbeeld onverklaarbare neusbloedingen, bloed in de urine of ontlasting). Wees dus voorzichtig bij bepaalde handelingen, zoals bij het scheren.

Clexane® geeft zelden allergische reacties. Waarschuw onmiddellijk uw huisarts als u **huiduitslag**, **zwellings** of **koorts** krijgt. Een reactie ter hoogte van de toedieningsplaats is ook mogelijk, bijvoorbeeld pijn, lichte irritatie, blauwe plekken ...

PRAKTISCHE GEGEVENS

Diensthofd: prof. dr. Stefaan Nijs
Hoofdverpleegkundige: Hilde Verveck
Eenheid 456: tel. 016 34 45 60

Dienst traumatologie
UZ Leuven campus Gasthuisberg
Herestraat 49
3000 Leuven

NOTITIES

A series of horizontal blue lines for writing notes.

© maart 2016 UZ Leuven

Overname van deze tekst en illustraties is enkel mogelijk na toestemming van de dienst communicatie UZ Leuven.

Ontwerp en realisatie

Deze tekst werd opgesteld door de dienst traumatologie in samenwerking met de dienst communicatie.

U vindt deze brochure ook op www.uzleuven.be/brochure/700765.

Opmerkingen of suggesties bij deze brochure kunt u bezorgen via communicatie@uzleuven.be.

Verantwoordelijke uitgever
UZ Leuven
Herestraat 49
3000 Leuven
tel. 016 33 22 11
www.uzleuven.be

Als patiënt
kunt u uw afspraken,
facturen en persoonlijke
gegevens ook online
raadplegen via **mynexuz**.
Surf naar www.mynexuz.be
voor meer informatie.

