



# Botuline-injectie

informatie voor patiënten

INLEIDING	3
WAT IS BOTULINE?	4
WANNEER WORDT ER MET BOTULINE BEHANDELD?	4
HOE VERLOOPT DE BEHANDELING?	5
WELK RESULTAAT MAG U VERWACHTEN?	6
WELKE COMPLICATIES KUNNEN ER OPTREDEN?	7
PRAKTISCHE INFORMATIE	7

Uw arts heeft met u besproken om een behandeling met botuline op te starten. In deze brochure vindt u meer informatie over dit middel, wanneer het wordt toegepast, welk resultaat u mag verwachten en wat de mogelijke bijwerkingen kunnen zijn.

Hebt u nog vragen of twijfels na het lezen van deze brochure? Aarzel dan zeker niet om ze te stellen aan uw behandelende oogarts of verpleegkundige.

U kunt ook contact opnemen met de dienst oogziekten, u vindt het telefoonnummer achteraan in deze brochure.

## WAT IS BOTULINE?

Botulinetoxine (Botox<sup>®</sup>, Dysport<sup>®</sup>) is een spierverslappend middel dat gebruikt wordt bij een te hoge spierspanning van de oogleden of gelaatsspieren. Het is een symptomatische behandeling, dit wil zeggen dat de ziekteverschijnselen worden onderdrukt, maar dat de oorzaak blijft bestaan. Het effect van botulinetoxine op de spierspanning is altijd tijdelijk.

## WANNEER WORDT ER MET BOTULINE BEHANDELD?

### ESSENTIËLE BLEPHAROSPASMEN

Blepharospasmen zijn herhaaldelijke en onwillekeurige contracties of het knippen van de oogleden door samentrekkingen (spasmen) van de ooglidsluitspieren. Bij essentiële blepharospasmen hebben beide ogen hier last van. In sommige gevallen kunnen ook de spieren van de mond of hals deze contracties vertonen.

### HEMIFACIAAL SPASME

Bij hemifaciaal spasmen is slechts één kant van het gezicht betrokken. Ook kaak-, mond- en halsspieren trekken hierbij onvrijwillig samen.

### PTOSIS-INDUCTIE

Bij ernstige letsels van het hoornvlies door uitdroging, moet het oog vaak volledig dicht worden gehouden. Bijvoorbeeld bij een verlam-

ming van de gelaatsspieren waarbij het vrijwillig sluiten van het oog onmogelijk is geworden en het hoornvlies uitdroogt. Een botuline-injectie in de ooglidopenerspier doet het oog volledig sluiten. Dit is een tijdelijke maatregel als aanvulling op andere therapie.

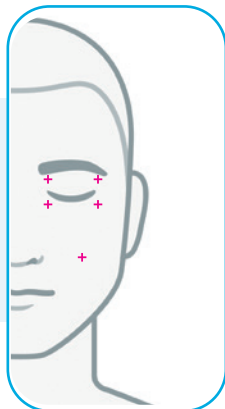
## FRONTALIS OVERACTIE

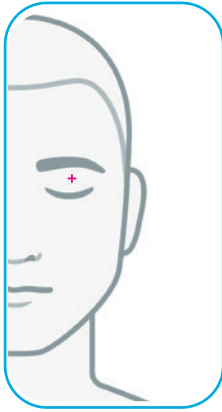
Mensen met een afhankelijk bovenooglid gebruiken onvrijwillig de voorhoofdsspier om het oog te openen. Bij sommige mensen blijft deze overactie bestaan na een chirurgische ooglidlift. Botuline-injecties in de voorhoofdsspier kunnen deze overactie opheffen. Meestal volstaat één behandeling.

## HOE VERLOOPT DE BEHANDELING MET BOTULINE?

Botulinetoxine wordt met een dunne naald in de spier geïnjecteerd. Het aantal injecties en de locaties zijn afhankelijk van de onderliggende oorzaak en uw specifieke klachten. De injecties worden ambulant toegediend op de raadpleging. Lokale verdoving is hierbij niet nodig. U kunt nadien meteen weer naar huis. U legt zich best niet neer de eerste uren na de injectie.

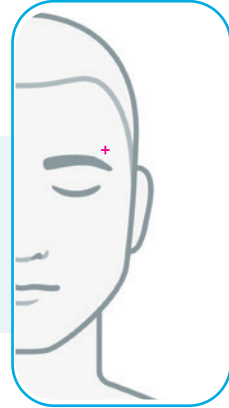
Bij **essentiële blefarospasmen** en **hemifaciaal spasme** wordt de botuline geïnjecteerd in de ooglidsluitspier (orbicularis), oppervlakkig in de oogleden. Soms wordt ook de wangspier mee behandeld.





Bij **ptosis-inductie** wordt de botuline geïnjecteerd in **de ooglidopenerspier** (levator), diep onder de wenkbrauw.

Bij **frontalis-overactie** wordt de botuline geïnjecteerd in de **voorhoofdsspier** (frontalis), diep in het voorhoofd.



## WELK RESULTAAT MAG U VERWACHTEN?

De gunstige werking van een botuline-injectie kan één tot zes maanden aanhouden en duurt gemiddeld drie maanden. Hierna keren de spasmen geleidelijk terug of gaat het ooglid weer open. Het effect van het botulinetoxine neemt soms langzaam af na herhaalde injecties. Er wordt gestart met een standaarddosering en -interval. Het interval van de vervolghandelingen wordt aangepast, afhankelijk van het effect. Dit varieert sterk, van weken tot maanden. Bij sommige mensen werkt het product helaas helemaal niet.

## WELKE BIJWERKINGEN KUNNEN ER OPTREDEN?

De behandeling is bij vrijwel iedereen veilig toe te passen. Botulinetoxine in lage dosis voor de ooglidspieren heeft geen nadelig effect op andere organen in het lichaam. Lokale bijwerkingen komen sporadisch voor. Een zeldzame bijwerking van de behandeling voor spasmen is een afhankelijk ooglid, een tijdelijke verlamming van de ooglidopenerspier, door verspreiding van botulinetoxine naar deze spier. Zelden treedt er dubbelzien op. Deze bijwerkingen verdwijnen gewoonlijk binnen enkele weken. Er kunnen ook andere bijwerkingen zijn, zoals een lokale bloeditstorting, ooglidzwellings, of droge of tranende ogen.

## PRAKTISCHE INFORMATIE

### **U kunt contact opnemen met de dienst oogziekten:**

- Tel. 016 33 23 70 (tijdens de kantooruren)
- Tel. 016 33 22 11 ('s avonds en tijdens het weekend): vraag om de oogarts van wacht te spreken.
- Verder kunt u een online afspraak maken via: [www.uzleuven.be/oogziekten/consultatieaanvraag](http://www.uzleuven.be/oogziekten/consultatieaanvraag).

© september 2022 UZ Leuven

Overname van deze tekst en illustraties is enkel mogelijk na toestemming van de dienst communicatie UZ Leuven.

Ontwerp en realisatie

Deze brochure werd opgemaakt door de dienst oogziekten in samenwerking met de dienst communicatie.

U vindt deze brochure ook op [www.uzleuven.be/brochure/701373](http://www.uzleuven.be/brochure/701373).

Opmerkingen of suggesties bij deze brochure kunt u bezorgen via [communicatie@uzleuven.be](mailto:communicatie@uzleuven.be).

Verantwoordelijke uitgever  
UZ Leuven  
Herestraat 49  
3000 Leuven  
tel. 016 33 22 11  
[www.uzleuven.be](http://www.uzleuven.be)

 my nexuz health



Raadpleeg uw medisch dossier  
via [nexuzhealth.com](http://nexuzhealth.com)  
of download de app

